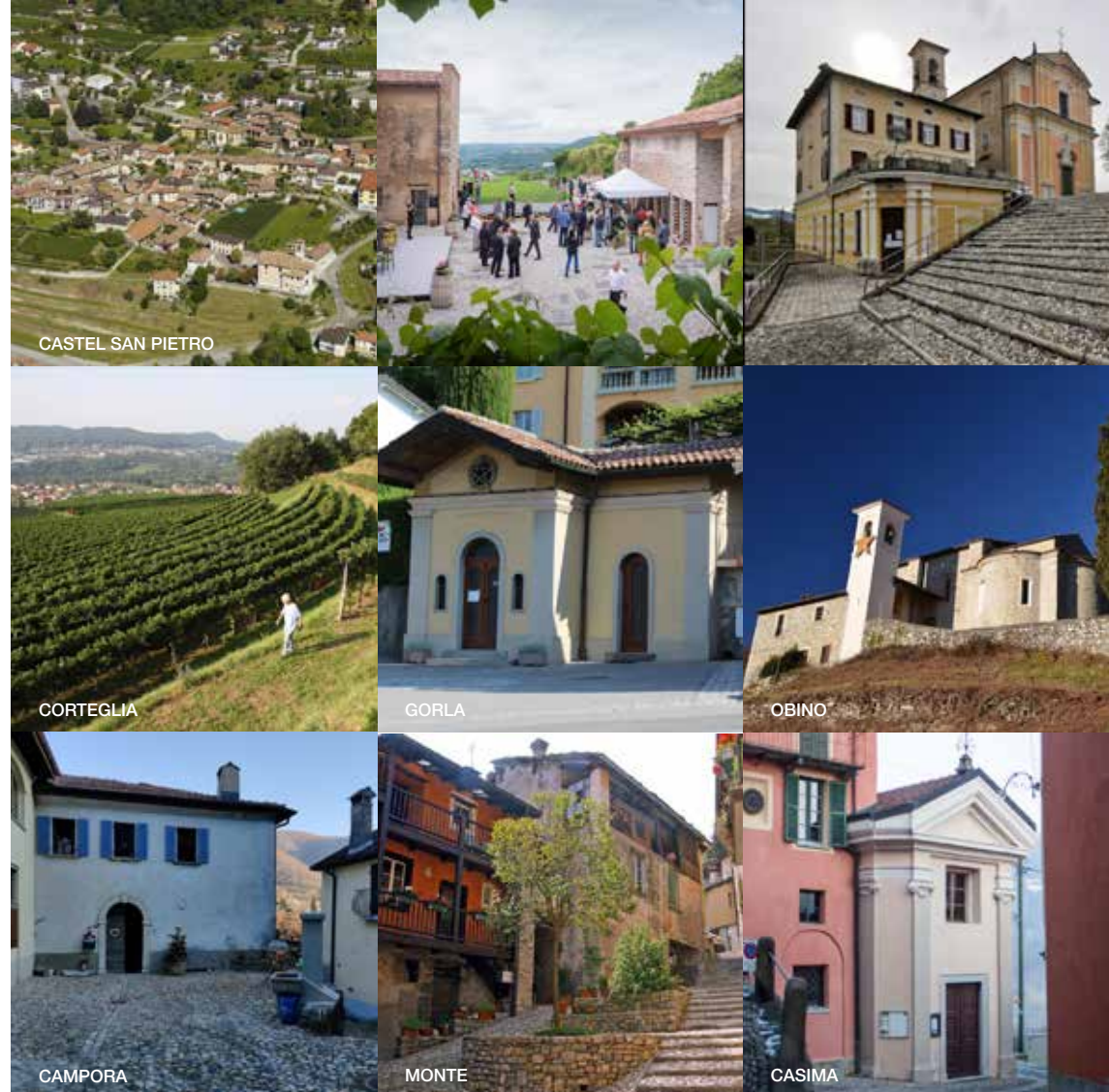




Gli obiettivi del PAC sono:

- mobilitare e riordinare le riserve: indicare la via per uno sviluppo territoriale ordinato e dimensionato sulle potenzialità del Comune, attraverso la riqualifica degli insediamenti, supportata da nuovi spazi pubblici primari e nuove reti infrastrutturali;
- sviluppare i luoghi strategici: sviluppare progetti di sviluppo insediativo, per rafforzare il rapporto con il paesaggio, e raggiungere il giusto equilibrio che valorizzi sia l'elemento costruito che quello naturale. Sviluppare concetti di centralità capaci di apportare una nuova qualità per tutto l'insediamento, riconoscibile e con una propria identità;
- preservare i luoghi sensibili: adottare misure di tutela degli oggetti meritevoli di conservazione ed integrarli in una visione di sviluppo complessivo dell'insediamento che ne consenta la valorizzazione;
- realizzare una rete degli spazi pubblici e delle aree verdi: rafforzare il valore degli spazi dal valore aggregativo, favorendo la tutela degli spazi liberi naturali e rafforzando la relazione con il paesaggio circostante;
- avviare politiche di riqualifica urbanistica e di rivitalizzazione delle frazioni.



Comune di Castel San Pietro

Programma d'azione comunale

il dossier completo è accessibile sul sito e presso la cancelleria comunale

Castel San Pietro

Castel San Pietro

Castel San Pietro è un Comune di 2'334 abitanti (dato del 31.12.2022) e comprende nel suo territorio di 11.83 km² aree periurbane, di retroterra e di montagna. La scheda R1 del Piano direttore cantonale include Castel San Pietro nell'area del Luganese e Mendrisiotto.

Il Comune è costituito da 7 frazioni, nello specifico:

- Castel San Pietro
- Corteglia
- Gorla
- Obino
- Campora
- Monte
- Casima

Il Comune di Castel San Pietro presenta una situazione urbana chiara, all'interno della quale vi sono da una parte aree ed elementi di pregio che hanno già una qualità intrinseca; dall'altra parte aree che devono ancora trovare una risposta in termini qualitativi, al fine di definire un disegno di sviluppo urbano unitario e coerente. Il tema della salvaguardia paesaggistica e, laddove possibile, dello sviluppo insediativo, può essere affrontato attraverso un approccio progettuale capace di risolvere le varie tematiche grazie ad interventi puntuali, i quali, connessi tra loro all'interno di una più ampia logica del costruito e degli spazi liberi, possono determinare l'impulso allo sviluppo del Comune, nell'arco temporale di un ventennio.



INSEDIAMENTI



MOBILITÀ

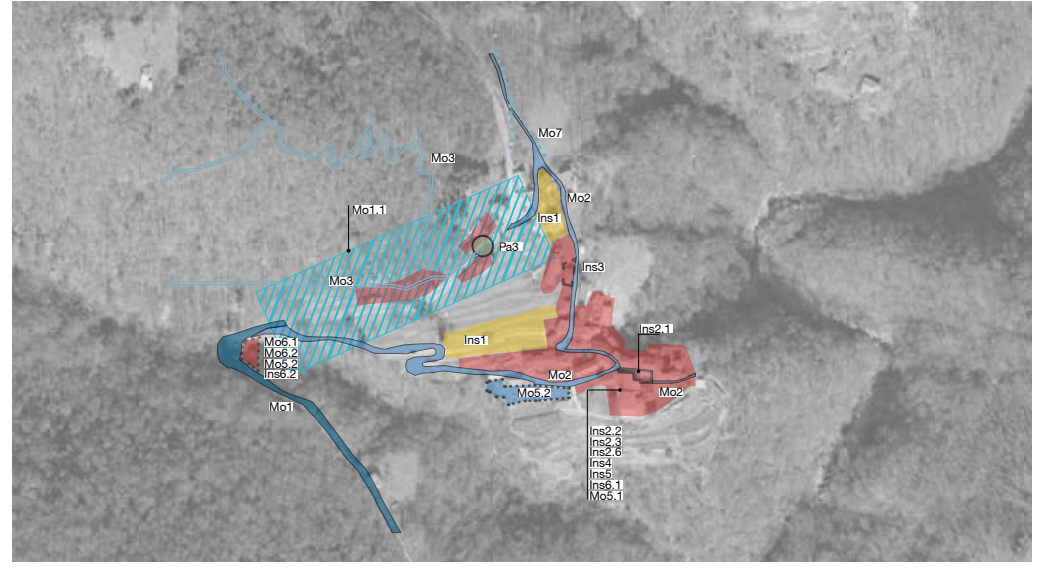


PAESAGGIO



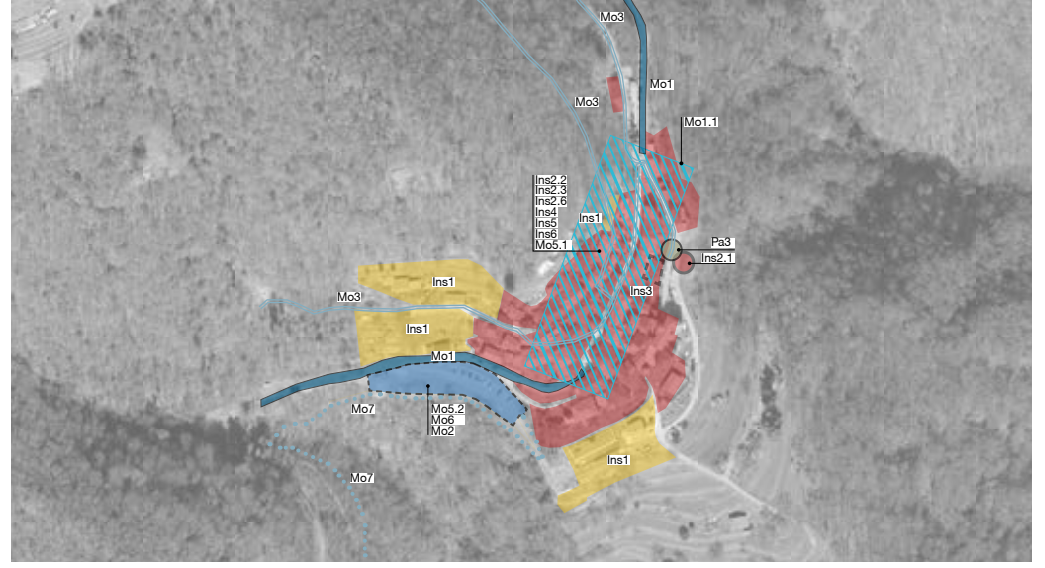
Sigla	Azioni	Legenda grafica
Ins 1	Salvaguardia e tutela del suolo, attraverso l'istituzione di zone di pianificazione (misure di salvaguardia)	
Ins 2	Valorizzazione degli spazi interessanti per lo sviluppo qualitativo del Comune	
Ins 3	Integrazione di nuovi punti di riferimento socio-economici nelle frazioni	
Ins 4	Sviluppo delle tecnologie, delle infrastrutture e degli elementi per la comunicazione	
Ins 5	Incremento della sostenibilità energetica	
Ins 6	Sviluppo di un'economia circolare	
Sigla	Azioni	Legenda grafica
Mo 1	Valorizzazione degli assi d'accesso alla frazione e delle reti viarie principali	
Mo 2	Valorizzazione dei tracciati ciclo-pedonali esistenti	
Mo 3	Realizzazione di nuovi tracciati ciclo-pedonali e MTB	
Mo 4	Potenziamento della fruibilità degli spazi pubblici non edificati grazie alla messa in rete con eventuale sinergia pubblico-privato	
Mo 5	Potenziamento dell'offerta di posteggi	
Mo 6	Potenziamento dei servizi per la mobilità elettrica	
Mo 7	Messa in rete degli elementi d'interesse attraverso sentieri tematici	
Sigla	Azioni	Legenda grafica
Pa 1	Salvaguardia del territorio, del paesaggio e della biodiversità	
Pa 2	Potenziamento della fruibilità delle aree di svago/naturali e agricole	
Pa 3	Creazione o potenziamento di punti di accesso alle aree di svago/naturali e agricole	
Pa 4	Potenziamento dell'accessibilità e della fruibilità del museo diffuso	

Campora



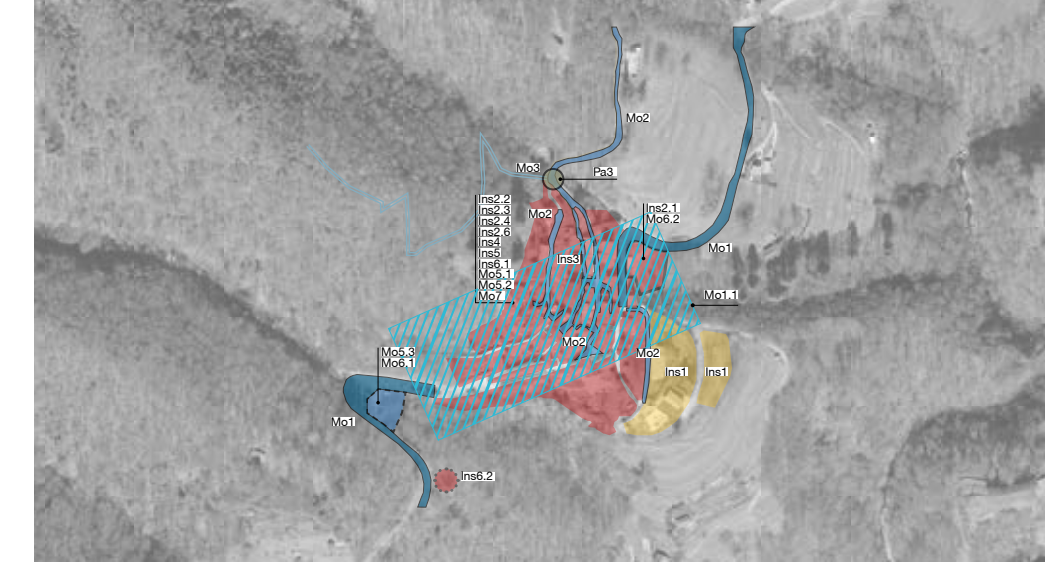
idea di recupero e riqualificazione dell'ex scuola

Monte



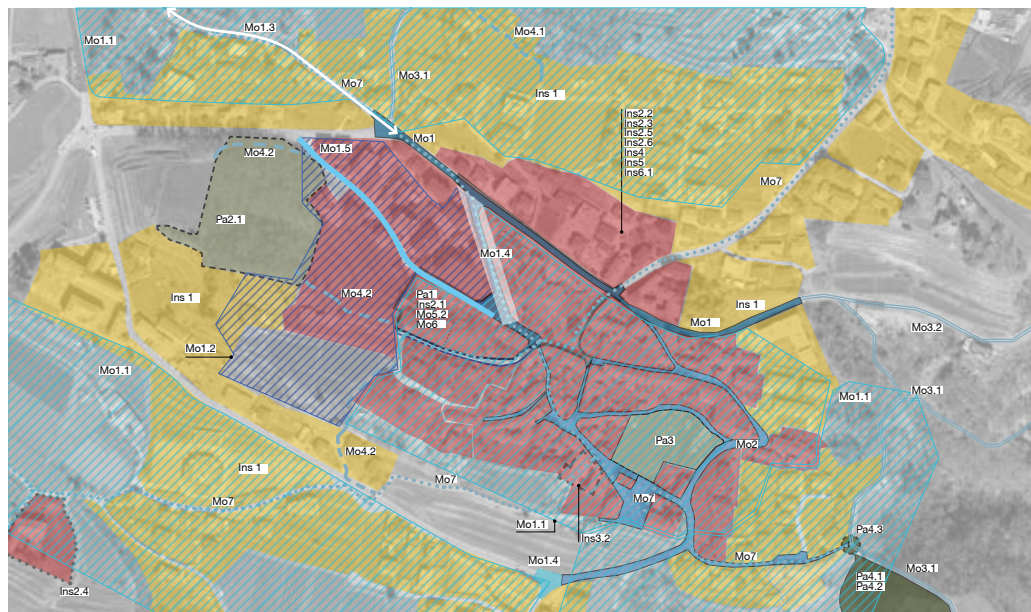
idea di valorizzazione e potenziamento del posteggio esistente

Casima

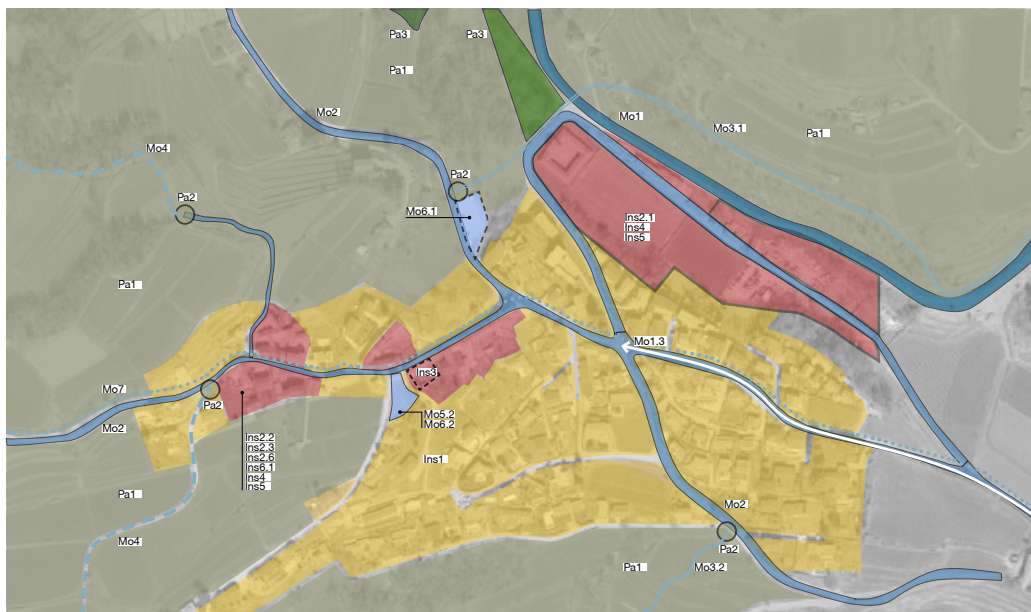


idea di valorizzazione dell'area di svago e gioco per bambini

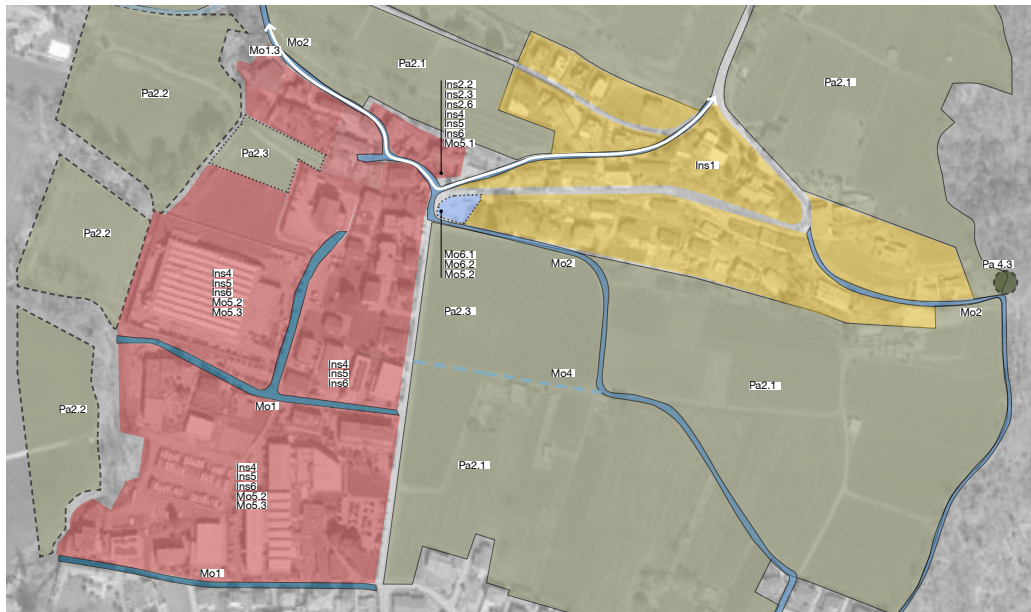
Castel San Pietro



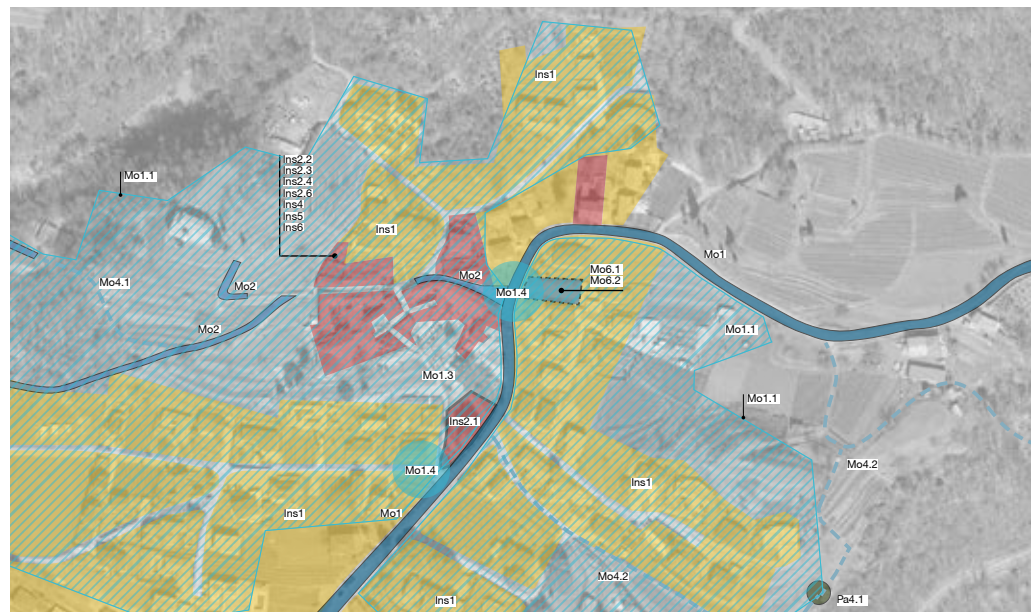
Corteglia



Gorla



Obino



CASTEL SAN PIETRO
UN COMUNE DI QUALITÀ, DA VIVERE E DA ESPORARE

Valorizzazione dell'identità di ciascuna frazione
Salvaguardia e tutela del suolo
Valorizzazione territoriale e paesaggistica delle aree non edificate

Individuazione di punti strategici in cui integrare i servizi mancanti nelle frazioni
Riduzione del fenomeno dei "letti freddi" a favore di alloggi di breve e media durata

Sviluppo di un concetto turistico di "museo diffuso"
Adozione di una gestione comunale ecologicamente sostenibile
Promozione della mobilità lenta



idea di valorizzazione del punto di accesso al Parco delle gole della Breggia, alla Chiesa Rossa e ai resti del castello



idea di valorizzazione della strada esistente



idea per la manutenzione e il consolidamento della fruibilità pubblica del sentiero di proprietà privata



idea di inserimento di una nuova area di svago e gioco per i bambini

